

SUPERPROVA

- le doti di navigazione
- il prezzo
- due cabine separate


- qualche rifinitura da migliorare
- impiantistica essenziale



Bavaria 330 sport

La casa tedesca debutta nella nautica a motore con uno sport cruiser dalle prestazioni brillanti. Arredamento sobrio e impianti essenziali contribuiscono a rendere il prezzo molto competitivo.

di Maurizio Bulleri



Sull'onda del grande successo di vendita delle imbarcazioni a vela, la tedesca Bavaria Yachtbau ha avviato la costruzione di imbarcazioni a motore, concentrando sullo sviluppo degli sport cruiser da 27 a 38 piedi. L'interessante connubio di prestazioni ed eleganza a costi contenuti non è sfuggito all'attenzione della Motomar International che ha ospitato presso la propria sede di Peschiera del Garda la presentazione in Italia dei nuovissimi modelli da 30 e 33 piedi. Il 330 Sport è una imbarcazione destinata a un diportista che cerca gli spazi tipici di un 10 metri ma che non è disposto a spendere cifre esorbitanti. Per Bavaria questo è solo l'inizio di una nuova era, è già atteso per maggio il varo dell'ammiraglia da 38 piedi che sarà prodotta in due diverse versioni (Sport e Sport Top) e, entro la fine dell'anno, sarà pronto anche il primo modello da 42 piedi. A pieno regime l'azienda tedesca conta di produrre almeno 450 scafi ogni anno.

Il progetto

La Bavaria ha applicato ai suoi nuovissimi sport cruiser gli stessi criteri costruttivi che hanno decretato il successo delle sue famosissime imbarcazioni a vela. Il progetto è stato meticolosamente curato al fine di favorire i processi di produzione in grande serie.

SUPERPROVA BAVARIA 330 SPORT

Interni

Tanto spazio, altezze elevate in ogni locale e la calda accoglienza del mogano caratterizzano le aree sottocoperta. Interessante la presenza di due cabine totalmente separate e il doppio accesso al bagno dalla cabina armatoriale e dalla dinette. La capacità di stivaggio delle cabine è affidata a molti stipetti e a qualche ap-

pendiabiti: quello della cabina ospiti avrebbe potuto avere dimensioni maggiori. Nella armatoriale la disposizione in diagonale della cuccetta permette di risparmiare parecchio spazio. In dinette, secondo l'uso velistico, il tavolo è fissato al pagliolato,

mentre il divano non può essere trasformato in cuccetta. La cucina è ben proporzionata e raccoglie tutti gli elementi necessari per affrontare qualche giorno di crociera: due fuochi, lavello, pozzetto scolapiatti, microonde e frigorifero. Unica nota stonata è rappresentata dalla presenza in vista di alcuni portelli di ispezione in plastica, presenti nella cabina ospiti e nel bagno. Manca uno spazio apposito per alloggiare un televisore.

Le misure

altezza in dinette cm 192 - cabina armatoriale: altezza 183, letto cm 200 x 140, altezza media sopra il letto cm 90 - cabina di poppa: letto cm 200 x 153, altezza interna massima cm 188, minima sopra il letto cm 88 - bagno altezza interna cm 178



1. Lo spazio della cucina, che è posta sul lato sinistro della barca, è ben organizzato e funzionale. Tra le dotazioni c'è anche il forno a microonde, due fuochi, il frigo, il lavello e lo scolapiatti.

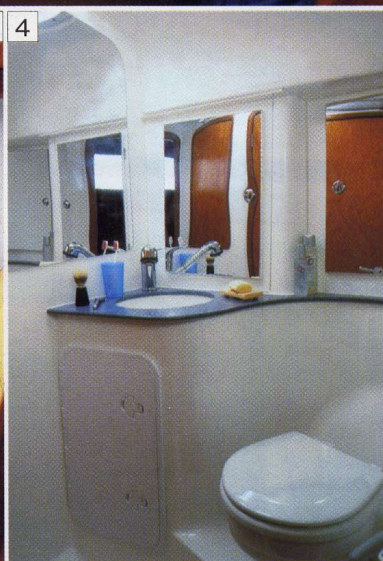
Se la carena viene costruita con metodi di stratificazione tradizionali, agevolati solo in parte dai macchinari, non altrettanto si può dire delle strutture accessorie o degli arredi, che vengono prodotti impiegando sistemi altamente automatizzati. L'esperienza maturata sulle imbarcazioni a vela ha condizionato buona parte del progetto, improntato a offrire soprattutto un'ottima abitabilità interna. E' stato inoltre limitato l'uso di motori elettrici, pompe e telecomandi non strettamente necessari e che presentano il difetto di far lievitare il costo di produzione, senza apportare reali benefici alla qualità della costruzione. La carena e l'instal-

lazione dei motori avrebbero potuto riservare qualche sorpresa, denunciando l'inesperienza del cantiere in questo settore, ma la lunga fase di sperimentazione in Germania ha fornito risultati solo positivi, ampiamente verificati nel corso della nostra prova in acqua.

La prova

Condizioni del tempo molto favorevoli hanno caratterizzato la giornata di test sulle acque del Lago di Garda, abbiamo così potuto misurare con precisione le prestazioni e percepire il comportamento della carena in virata, alla massima velocità e nell'attraversamento di altre scie. Il dislocamento molto contenuto permette allo scafo di

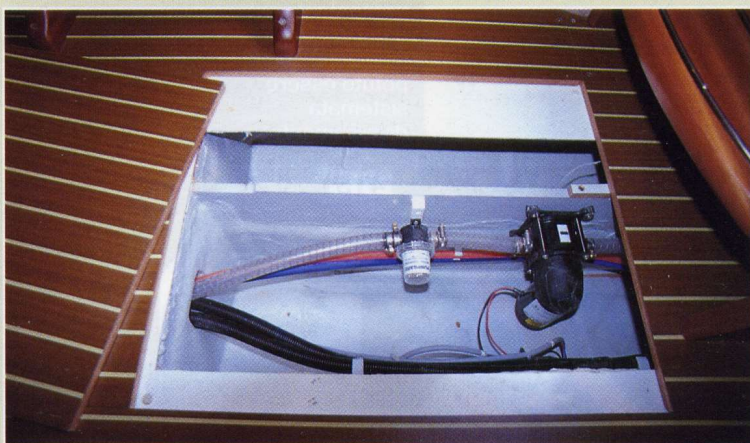
entrare rapidamente in planata, senza chiedere ai motori di esprimere tutta la coppia di cui dispongono. La stessa piacevole sensazioni di prontezza e di scatto è stata avvertita tutte le volte che abbiamo richiamato il gas tra un'onda e l'altra. La velocità minima di planata è risultata sufficientemente bassa per garantire una navigazione fuori dislocamento anche in caso di condizioni di mare avverse. Sebbene la barca del test fosse equipaggiata con la minore delle potenze proposte dal cantiere, sono stati rilevati dati di velocità massima e di crociera piuttosto alti, tra i migliori della categoria. Lo scafo non sembra richiedere motorizzazioni più spinte, salvo specifi-



2. Di derivazione velica, il tavolo nella dinette è fissato al pagliolato
 3. Al fine di guadagnare spazio, la cabina armatoriale è disposta in obliquo.
 3. Il bagno è accessibile sia dalla cabina dell'armatore che dalla dinette.

Materiali e impianti

Il serbatoio del carburante ha una capacità di 1000 litri e consente una grandissima autonomia. Per contenere i costi e per una maggiore affidabilità (quello che non c'è non si rompe!) l'impianto e i meccanismi elettrici sono stati ridotti al minimo, così ad esempio il wc è di tipo manuale e i comandi del verricello sono solo a prua (come optional è possibile installare il telecomando in plancia). Completano l'allestimento due batterie per l'avviamento motori, da 88 a 140 Ah a seconda della motorizzazione, e una batteria per i servizi elettrici di bordo da 140 Ah. L'impianto idraulico è dotato di un serbatoio da circa 150 litri di capacità ed è tenuto in pressione tramite un autoclave. In plancia vengono montati di serie tutti gli strumenti di controllo dei due motori, un ecoscandaglio e il log.

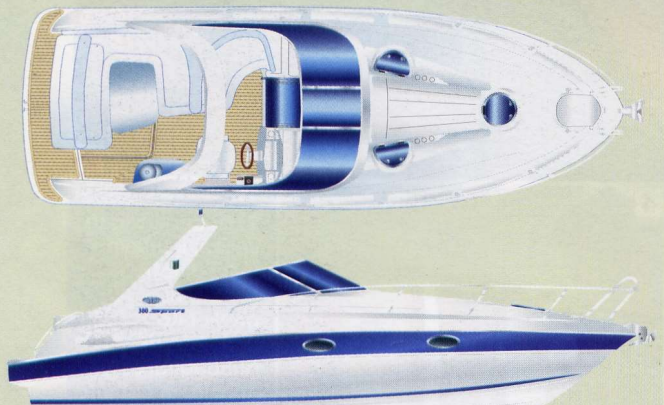


SUPERPROVA

La coperta

Il movimento delle spalliere dei divani è uno dei principali motivi di interesse del pozzetto, con manovre semplici e rapide è possibile trasformare le sedute in un area prendisole di dimensioni molto ampie e, altrettanto facilmente, il pozzetto può diventare una zona pranzo per sei persone. Malgrado siano molti gli elementi d'arredo, non si notano difficoltà negli spostamenti, favoriti anche da appositi gradini che permettono di raggiungere agevolmente il passavanti. La plancetta di poppa è risultata comoda sia per l'imbar-

1



2

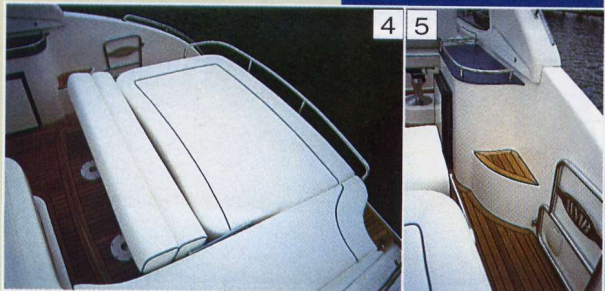
3

co in caso di ormeggio all'inglese, sia per la sosta durante la doccia. Una bitta d'ormeggio un po' spigolosa, posta a metà del passavanti, lo restringe leggermente e può creare qualche difficoltà durante il transito; spostandola di un paio di centimetri si potrebbe risolvere il problema senza pregiudicare l'utilità. Sul ponte di coperta trova posto un altro prendisole sufficiente per due persone. Di grande effetto il rivestimento in teak del pozzetto che viene offerto solo come optional, ma che raccomandiamo di scegliere per amplificare l'eleganza della costruzione.

1. L'elegante cruscotto su cui spicca la ruota del timone in legno pregiato.
2. La plancetta poppiera è rivestita di serie con il teak.
3. La buona disposizione dei divani nel pozzetto assicura un posto a sedere ad almeno sette persone.
4. Il mobile bar del pozzetto a richiesta può essere attrezzato con il frigo.
5. Il passavanti presenta un ostacolo, una bitta un po' spigolosa che avrebbe potuto essere sistemata diversamente.

4

5



BAVARIA 330 SPORT LA SUPERPROVA IN CIFRE**Progetto e Design**

Ufficio progettazione Bavaria

Prezzo

264.000.000 + IVA con n. 2 MerCruiser Diesel D4.2L Bravo III da 200 cavalli, Iva esclusa Iva e franco cantiere.

Disponibile anche con: 2 Volvo 5.7 GXI/DPS da 315 cavalli lire 237.000.000 - 2 Volvo KAD43 P/DPE da 216 cv lire 275.000.000 - 2 Volvo KAD44 P-EDC/DPE da 243 cavalli lire 289.000.000

Lo scafo

Lunghezza f.t. **m 10,60** - larghezza f.t. **m 3,40** - dislocamento con bimotore da **5500 Kg ca.** - posti letto **4**

- portata **8 persone** - caratteristiche di costruzione: stratificazione manuale, costruzione con metodo "sandwich"

Dotazioni standard

Piattaforma bagno rivestita in teak - scaletta bagno - telo notte - tergicristallo destro - staccabatteria - batterie motori e servizi - presa e cavo da banchina - pompe sentina - tromba - autoclave - doccia di poppa - wc marino con scarico

manuale - hi-fi con Cd player - tavolo pozzetto - bussola - strumentazione motori completa - log - ecoscandaglio - ruota timone in legno pregiato

Dotazioni optional

Cappotina chiusura camper (lire 6.200.000) - pozzetto in teak (lire 5.600.000) - forno a microonde (lire 800.000) - frigorifero nel pozzetto (lire 1.500.000) - carica batteria da 27 A (lire 1.100.000) - cassa acque nere con scarico a mare (lire 1.700.000) - cuscini prendisole di prua (lire 1.500.000) - trasporto dal cantiere estero a Peschiera del Garda (lire 6.000.000).

Gli indirizzi

Costruito da **Bavaria Motor Boats**, Giebelstadt/Wurzburg (Germania)
 Importatore per l'Italia **Motomar International** Peschiera del Garda (VR)-tel 045-6400888 fax 045-6401420, www.motomar.it, lmotomar@tin.it

Le prestazioni

Giri	Velocità (nodi)	db A	Note
2000	11	73	
2200	14,5	75	min. di planata
2500	20,5	76	
3000	27,5	78	vel. di max economia
3500	32,4	82	
3900	36,2	83	velocità max

Condizioni della prova

le velocità sono state rilevate sul Lago di Garda con acque tranquille, vento leggero, corrente 0,5 nodi. Temperatura dell'aria 15° centigradi, due persone a bordo, serbatoio carburante con 200 litri.

Autonomie

Serbatoio carburante **1000 litri ca.** - acqua dolce **130 litri ca.**
 Autonomia a regime di crociera **ca. 800 miglia**, a velocità max **850**.

Il motori della prova

2 **MerCruiser Diesel D 4.2L Bravo III** da **200 cv** di potenza asse - cilindrata **lt 4.2** - n° cilindri **6 in linea** - alesaggio per corsa **mm 94 x 100.1** - rapporto di compressione **16.5:1** - alimentazione a iniezione indiretta - peso con piede kg 563. In alternativa 2 Volvo 5.7 GXI/DPS, 2 Volvo KAD43 P/DPE da 216 cv, 2 Volvo KAD44 P-EDC/DPE da 243 cv.

**In sintesi**

A un prezzo incredibile si può acquistare un dieci metri con doppia cabina separata, arredato con mogano pregiato. Le prestazioni sono pari a quelle dei migliori sport cruiser. I costi sono stati contenuti grazie ad una impiantistica essenziale, a tecniche di costruzione semplici e ad una produzione in grande serie.

Le avversarie

	cantiere	lunght (m)	largh.(m)	disl. (kg)	serb. carb.	serb. acqua	cv	prezzo (lire)
Bavaria 330 S	Bavaria	10.60	3.40	5500	1000	150	2x200	264.000.000
Fiart 32 Genius	Fiart	10.17	3.26	3400	500	200	2x205	215.000.000
Oyster 35	Sessa	10.31	3.53	5900	450	240	2x240	270.000.000
Avanti 3055	Bayliner	9.81	3.36	5300	682	133	2x223	261.000.000

Nota: i prezzi si intendono Iva esclusa e franco cantiere.

che esigenze dell'armatore. Si è notato come la resistenza all'avanzamento della carena sia già molto bassa a 3000 giri, ciò significa che si possono scegliere indifferentemente andature di crociera comprese tra i 27 e 30 nodi (tra 2950 - 3250 giri/min.), sicuri di ottenere un ottimo rendimento dei propulsori e quindi di contenere i consumi. Alla massima andatura lo scafo resta perfettamente sotto controllo e non si notano fenomeni di instabilità. Altri due elementi contribuiscono a rende-

re confortevole l'imbarcazione durante la navigazione: un rumore molto contenuto e l'assenza di vento in buona parte del cockpit. Le doti di naviga-

zione sono quindi risultate pari a quelle dei migliori sport cruiser a cui il Bavaria 330, in termini di prestazioni, non ha nulla da invidiare.

